

POLSKI DOM AUKCYJNY
Wojciech Śladowski

XXIX AUKCJA SZTUKA WSPÓŁCZESNA

28 KWIETNIA 2022



016inchi











POLSKI DOM AUKCYJNY

Wojciech Śladowski

XXIX AUKCJA: SZTUKA WSPÓŁCZESNA

28 KWIETNIA 2022
czwartek, godz. 20:00

Zapraszamy wyłącznie do licytacji telefonicznej, online
lub pozostawienia zlecenia licytacji.

WYSTAWA PRZEDAUKCYJNA

w siedzibie Polskiego Domu Aukcyjnego
ul. Batorego 2, Kraków

REGULAMIN AUKCJI

1. Przedmiotem aukcji są dzieła sztuki oddane do sprzedaży komisowej przez Komitentów lub stanowiące własność Polskiego Domu Aukcyjnego. Zgodnie z oświadczeniami Komitentów powierzone obiekty stanowią ich własność, bądź mają prawo do ich rozporządzenia i nie są objęte żadnym postępowaniem sądowym i skarbowym, są wolne od zajęcia i zastawu, a także jakichkolwiek roszczeń osób trzecich.
2. Aukcja prowadzona jest przez Aukcjonera, który ustala ceny wywoławcze, zazwyczaj jest to 10%–50% poniżej dolnej granicy estymacji, decyduje o wysokości postąpień, rozstrzyga ewentualne spory lub poddaje obiekt ponownej licytacji.
3. Polski Dom Aukcyjny gwarantuje zgodność cech licytowanych obiektów z opisem katalogowym.
4. Do udziału w aukcji upoważnia wpłata zwrotnego wadium weryfikacyjnego w kwocie 1 zł.
5. Osoby pragnące zachować anonimowość lub nie mogące uczestniczyć osobiście w aukcji, mogą zlecić Polskiemu Domowi Aukcyjnemu występowanie w ich imieniu lub licytować telefonicznie. Usługi te – wpłata wadium, rezerwacja linii telefonicznej i inne – należy uzgodnić z Polskim Domem Aukcyjnym najpóźniej 24 godz. przed rozpoczęciem licytacji. Niektóre obiekty mogą posiadać ceny rezerwowe.
6. Wylicytowana cena, potwierdzona uderzeniem aukcyjnego młotka jest równoznaczna z zawarciem umowy sprzedaży.
7. Nabywca zobowiązany jest do wykupu obiektu/obiektów w ciągu 10 dni od zakończenia aukcji. W razie niewywiązania się z umowy przez Kupującego Polski Dom Aukcyjny może naliczyć opłatę magazynową w kwocie 100 zł netto za każdy dzień zwłoki lub odstąpić od umowy sprzedaży z Nabywcą.
8. Prawo własności do wylicytowanego obiektu i jego odbiór następuje po zapłacie przez Nabywcę całości wylicytowanej kwoty wraz z opłatą organizacyjną.
9. Polski Dom Aukcyjny udziela gwarancji autentyczności obiektów zaprezentowanych w katalogu „XXIX Aukcja: Sztuka współczesna” na okres 5 lat od daty sprzedaży przez Polski Dom Aukcyjny z zastrzeżeniami: gwarancja udzielana jedynie bezpośrednio nabywcy obiektu, gwarancja nie obejmuje kolejnych właścicieli obiektu.
10. Do wylicytowanej ceny doliczana jest opłata organizacyjna w wysokości 20%. Opłata obowiązuje również w sprzedaży poaukcyjnej. Kwota wylicytowana i opłata organizacyjna są kwotami brutto.
11. Polski Dom Aukcyjny nie ponosi odpowiedzialności za ukryte wady fizyczne i prawne zakupionych obiektów.
12. Wszelkie reklamacje będą rozpatrywane na podstawie przepisów prawa polskiego.
13. Muzea rejestrowane zainteresowane zakupem wystawionych na aukcji dzieł winny poinformować o tym Polski Dom Aukcyjny co najmniej 7 dni przed terminem aukcji.
14. Polski Dom Aukcyjny przypomina o następujących przepisach prawa:
 - a) Ustawa z dnia 23 lipca 2003 r. o ochronie zabytków i opiece nad zabytkami:
Wywóz obiektów starszych niż 55 lat oraz o wartościach przekraczających limity określone w ustawie O ochronie zabytków i opiece nad zabytkami poza granice kraju, wymaga zgody odpowiednich władz.
 - b) Art. 20 ust. 2 Ustawy z dnia 21 listopada 1996 r. O muzeach: Muzeum rejestrowanemu przysługuje prawo pierwokupu zabytku sprzedawanego na aukcji w wylicytowanej na aukcji kwocie.
 - c) Ustawa z dnia 16 listopada 2000 r. o przeciwdziałaniu wprowadzaniu do obrotu finansowego wartości majątkowych pochodzących z nielegalnych lub nieujawnionych źródeł oraz o przeciwdziałaniu finansowaniu terroryzmu – Dom Aukcyjny jest zobowiązany do zbierania danych osobowych Nabywców dokonujących transakcji w kwocie powyżej 15 tysięcy euro.
15. Zgodnie z ustawą (Dz.U. z 4.12.2017 r. poz. 2249) Polski Dom Aukcyjny ma obowiązek zbierać dane osobowe klientów.
16. Przy zakupie niektórych prac (oznaczonych znakiem „●” przy estymacji) doliczana jest opłata wynikająca z tzw. droit de suite tj. prawa twórcy i jego spadkobierców do otrzymywania wynagrodzenia z tytułu dokonanych zawodowo odsprzedaży oryginalnych egzemplarzy dzieł.
Powyższa opłata jest obliczana według poniższych stawek:
 - 1) 5% kwoty wylicytowanej dla sumy ≤ 50 000 Euro
 - 2) 3% kwoty wylicytowanej dla sumy > 50 000 Euro oraz ≤ 200 000 Euro
 - 3) 1% kwoty wylicytowanej dla sumy > 200 000 Euro oraz ≤ 350 000 Euro
 - 4) 0,5% kwoty wylicytowanej dla sumy > 350 000 Euro oraz ≤ 500 000 Euro
 - 5) 0,25% kwoty wylicytowanej dla sumy > 500 000 Euro, jednak opłata nie jest wyższa niż równowartość 12 500 Euro.
17. Przystąpienie do licytacji wiąże się z wyrażeniem zgody na weryfikację danych osobowych oraz wysyłanie korespondencji od Polskiego Domu Aukcyjnego na podany adres mailowy lub kontakt telefoniczny. Zgoda ta może być w każdym momencie cofnięta poprzez wysłanie stosownego oświadczenia na adres: biuro@polskidomaukcyjny.com.pl, co skutkować będzie usunięciem danych z bazy.

Noty katalogowe: **Dagmara Tomczyk**

Projekt i opracowanie graficzne: **Piotr Chruścicki**



1.
Jerzy NOWOSIELSKI
(1923 Kraków–2011 Kraków)

Archanioł

akwarela, gwasz, kredka, papier; 98,7 x 78,7 cm w świetle ramy;
sygn. wzdłuż prawej krawędzi: *J. Nowosielski*

Estymacja: 60 000–80 000 ●

Proweniencja:

- dar artysty
- kolekcja prywatna, Polska

Wyjątkowy motyw sakralny w wykonaniu współczesnego mistrza metafizycznych odniesień w malarstwie. Kto jak nie Nowosielski w swojej twórczości mocno podkreślał istnienie duchowości i cielesności w świecie i sobie samym? Imponujących rozmiarów obraz „Archanioł” zachwyca intensywnością barw i ikoniczną kompozycją – charakterystyczną dla artysty. Dopracowana, a zarazem z lekkością prowadzona plama barwna zdradza znakomity warsztat Nowosielskiego. Ta propozycja to gratka dla kolekcjonerów.



2.

Jerzy DUDA-GRACZ

(1941 Częstochowa–2004 Łagów)

Radziejowice. Obraz 2847, 2003

olej, płyta; 44,5 x 85 cm w św. p-p;

sygn., dat. i opisany l. d.: DUDA GRACZ-2847/2003.

na odwrocie:

- autorska nalepka z opisem pracy: DUDA GRACZ / TYTUŁ OBRAZ 2847 (RADZIEJOWICE – Mazurek Nr 2 g.moll op. posth. 67) / TECHNIKA olej / WYMIARY 46 x 86 ROK 2003 / UWAGI;
- oznaczenia: 12 [w kole] / 2847 [w prostokącie] / 551 [na wklejce] / MAZUR

Estymacja: 140 000–180 000 ●

Proweniencja:

dar artysty

Obraz posiada certyfikat archiwum Jerzego Dudy-Gracza sygnowany przez córkę artysty.

Scena rodzajowa w pejzażu namalowana w dojrzałym okresie twórczości artysty zwraca uwagę subtelnością przedstawienia. Pochodzi z największego cyklu w dorobku malarza liczącego niemal trzysta prac, a powstałego w latach 1999–2003. „Chopinowi Duda-Gracz” to wyjątkowy artystyczny hołd dla wirtuoza fortepianu. Jednocześnie – fascynująca malarska interpretacja muzyki klasycznej i twórczości kompozytora. Cykl chopinowski charakteryzuje się dominacją motywów pejzażowych, ukazaniem piękna polskiej przyrody. Człowiek, choć obecny na płótnach artysty, gra rolę drugorzędną. W typowy dla artysty sposób jest on naznaczony brzydotą, ujęty groteskowo, nieraz towarzyszy mu zaduma czy obojętność. Postaci na oferowanym obrazie uchwycone są w tańcu, ruchu. Ich sylwetki niemal wtapiają się w tło. Dominującą partię obrazu stanowi szerokie pasmo szarego nieba. Dekoracyjna kompozycja powstała w Radziejowicach na Mazowszu.





3. Tomasz SĘTOWSKI (ur. 1961 Częstochowa)

Nowe Metropolis, 2016

olej, płótno; 75 x 140 cm;
sygn. l. d.: T. Sętowski;
sygn., dat. i opisany na odwrocie: *Nowe Metropolis / olej, płótno / 2016*
/ Tomek Sętowski

Estymacja: 130 000–150 000 ●

Proweniencja:

kolekcja prywatna, Warszawa

Nowe metropolis według Tomasza Sętowskiego jest szalenie nowoczesne i przesycone rozbudowaną architekturą. W metropolis liczy się czas, precyzja i technologia. Ważna jest także wyobraźnia, która przełamuje wszelką matematyczną logikę. W obrazie zwraca uwagę wielość szczegółów, niezwykła plastyczność i warsztatowa sprawność artysty, intrygująca narracja, która nieraz budzi zachwyt. Sętowski jako przedstawiciel realizmu magicznego zaprasza w swoich dziełach do rzeczywistości onirycznej, w której swobodnie posługuje się odniesieniami do literatury czy baśni. W kreowanych przez artystę światach można znaleźć inspiracje sztuką baroku czy surrealizmem.





4.

Jan TARASIN

(1926 Kalisz–2009 Warszawa)

Uwięzione przedmioty I, 1991

akryl, płótno; 60 x 80 cm;

sygn. i dat. l. d.: *Jan Tarasin 91*;

na odwrocie:

– sygn., dat. i opisany: *JAN TARASIN 91 / „UWIĘZIONE PRZEDMIOTY I”*;

– nalepka aukcyjna

Estymacja: 180 000–200 000 ●

Proweniencja:

kolekcja prywatna, Polska

Przedmioty uwięzione w szaro-błękitnej, zimnej toni paradoksalnie zdają się być w nieustannym ruchu i ciągłej zmianie. Kształty bliskie abstrakcji, pozbawione realistycznej dokładności, składające się z uproszczonych, różnorodnych znaków (figur geometrycznych, liter) zestawiał artysta w specyficzne układy, najczęściej poziome linie, które budowały umowną przestrzeń obrazu. To właśnie dynamika, ambivalencja sił inspirowały Jana Tarasina. Ważną rolę odgrywały zarówno kształty, jak i kolory. Soczystość barwy czy oszczędność gamy kolorystycznej w naturalny sposób różnicowały podejścia interpretacyjne.



5.
Alfred LENICA
(1899 Pabianice–1977 Warszawa)

Żywioty

olej, płótno; 61,8 x 50,5 cm;
sygn. p. d.: *lenica*

Estymacja: 60 000–90 000 ●

Proweniencja:

- ze spuścizny po artyście
- kolekcja prywatna, Warszawa (od 2000 r.)



6.

Jan TARASIN

(1926 Kalisz–2009 Warszawa)

Czerwone słońce, 1990

gwasz, technika mieszana, papier; 29,5 x 41,5 cm;

sygn. i dat. p. d.: *JTarasin / 90*;

na odwrocie:

- pieczęć (częściowo czytelna): *WOJEWÓDZKI KONSERWATOR ZABYTKÓW / w Krakowie / Przedmiot nie podlega... / wywozu za ...*;
- oznaczenie na wklejce: 29.

Estymacja: 18 000–25 000 ●

Proweniencja:

kolekcja prywatna, Kraków



7.
Tadeusz DOMINIK
(1928 Szymanów–2014 Warszawa)

Krajobraz, 1957

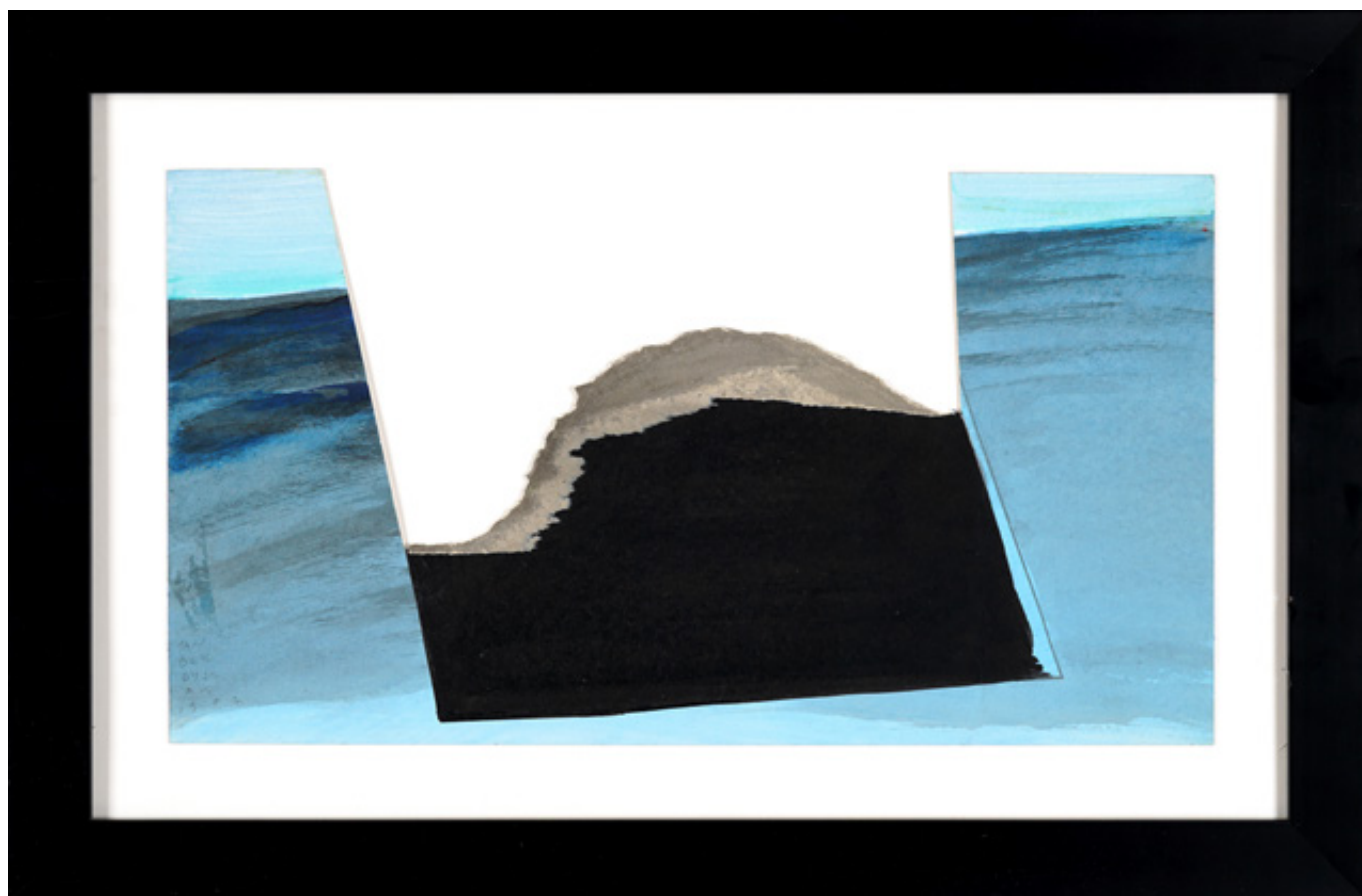
akwarela, gwasz, papier; 40,5 x 55 cm w św. p-p.;
sygn. i dat. p. d.: *T. Dominik 1957*

Estymacja: 10 000–12 000 ●

Proweniencja:

kolekcja prywatna, Kraków

Artysta posługiwał się charakterystycznym językiem malarskim. Ekspresyjne, szerokie plamy barwne i abstrakcyjne formy inspirowane naturą stanowiły główny kierunek jego artystycznych poszukiwań. Prace Tadeusza Dominika są częścią muzealnych kolekcji w Polsce i za granicą (m. in. w Museum of Modern Art w Nowym Jorku czy Stedelijk Museum w Amsterdamie).



8.

Jan BERDYSZAK

(1934 Zawory–2014 Poznań)

Przestrzeń nieoczywista, 1987

gwasz, akwarela, papier; 26,8 x 48,8 cm;
sygn. i dat. l. d.: *JAN / BER / DYSZ / AK / 1987* (ołówkiem)

Estymacja: 7 000–10 000 ●

Proweniencja:

kolekcja prywatna, Kraków

Praca posiada szkło muzealne

Artysta traktując puste miejsca jako integralne elementy obiektów malarskich, pozwalał jednocześnie na nadawanie im nowych znaczeń, w zależności od tego, co wypełniało niewykorzystane przez twórcę obszary. Zauważenie roli przestrzeni w dziele sztuki przyczyniło się do przedefiniowania jego formy. Przestrzeń odkryta w strukturze obrazu sprawiła, że stał się on nie tylko tworem artysty, ale również otoczenia, w którym się znalazł. Kompozycje wieloczęściowe, z wyciętymi elementami, z wykorzystaniem przezroczystej szyby, instalacje – wymagają od odbiorcy podjęcia artystycznej i intelektualnej gry. Jednocześnie eksperymenty Berdyszaka to jedne z najważniejszych punktów rozwojowych powojennej sztuki polskiej.



9.

Jan BERDYSZAK

(1934 Zawory–2014 Poznań)

Kompozycja brązowa, 1962

olej, technika mieszana, papier; 40,5 x 20,5 cm;
sygn. i dat. na odwrocie: *JAN / BER / DYSZ / AK / 1962*

Estymacja: 7 000–10 000 ●

Proweniencja:

kolekcja prywatna, Kraków



10. Rafał OLBIŃSKI (ur. 1943 Kielce)

Detective Stories – Cover, 1998

akryl, karton; 44 x 29 cm;
sygn. p. d.: *Olbinski*

Estymacja: 90 000–120 000 ●

Proweniencja:

kolekcja prywatna, Warszawa

Obraz wystawiany:

– *Rafał Olbiński. Wystawa monograficzna*, Muzeum Narodowe w Kielcach, lipiec–październik 2021.

– *Rafał Olbiński. Wystawa monograficzna*, Muzeum Książąt Pomorskich w Szczecinie, grudzień 2021–luty 2022.

Obraz reprodukowany:

Rafał Olbiński. Wystawa monograficzna, Muzeum Narodowe w Kielcach, Kielce 2021, s. 67.

Do pracy dołączony certyfikat autentyczności podpisany przez artystę.

Mistrz plakatu, malarz-surrealista uznanie zdobył rozbudowanymi, metaforycznymi obrazami o baśniowej narracji. Niebanalne układy kompozycyjne, brawurowa wyobraźnia, sprawność warsztatowa i swoboda w kreowaniu przestrzeni obrazów, a do tego stylistyka fantastyczno-oniryczna, przyniosły artyście dużą popularność



11.
Stanisław FIJAŁKOWSKI (1922 Zdołbunów
na Wołyniu/obecnie Ukraina–2020 Łódź)

Kompozycja, 2007

technika mieszana, gwasz, papier; 76 x 57 cm;
sygn. p. d.: S. Fijałkowski;
datowany z lewej: 7 grudnia 2007;
oznaczenie u dołu: 88/2007;
znak tłoczony p. d. wzdłuż krawędzi: Winsor & Newton

Estymacja: 16 000–20 000 ●

Proweniencja:

kolekcja prywatna, Poznań

Kompozycje Stanisława Fijałkowskiego, podobnie jak oferowana, wyróżniają się ascetyczną formą, wykorzystaniem elementów geometrycznych czy mało zróżnicowaną paletą barw. Artysta pozostawiał odbiorcy szerokie pole do interpretacji. Jako uczeń Strzemińskiego, a zarazem artysta, który czerpał z malarstwa abstrakcyjnego (szczególnie pod koniec lat 50.), potrafił wydobyć z oszczędnych, prostych form malarskich, niedopowiedzenie i wieloznaczność, typowe dla poetyckiej metafory. W „Kompozycji” tą lapidarną formę przełamuje tajemniczy czarny obiekt zatopiony w intensywnej zieleni. Sygnowana praca jest kwintesencją dojrzałego stylu artysty.



12.

Adam RZEPECKI (ur. 1950 Kraków)

Kathmandu III, 2022

akryl, płótno; 100 x 100 cm;
sygn., dat. i opisany na biejtramie: ADAM RZEPECKI • KATHMANDU III •
2022

Estymacja: 15 000–20 000 ●

Proweniencja:

kolekcja prywatna, Kraków

Adam Rzepecki zajmuje się malarstwem, fotografią i performansem, tworzy video i instalacje. Od 1979 roku jest członkiem grupy artystycznej „Łódź Kaliska”. Współtworzył „Kulturę Zrzuty”. Jego prace znajdują się m.in. w kolekcjach CSW Zamek Ujazdowski i Narodowej Galerii Sztuki Zachęta w Warszawie, Muzeum Narodowego w Krakowie, Muzeum Sztuki w Łodzi, czy Sammlung Verbund w Wiedniu. W 2020 miała miejsce wielka wystawa retrospektywna „Stary Rzepecki patrzy na młodego Rzepeckiego” w Bunkrze Sztuki oraz solowa wystawa Adama Rzepeckiego „Australia” w Shefter Gallery w Krakowie.



13.

Marek CHLANDA (ur.1954 Kraków)

Kompozycja, 1983

technika mieszana, papier; ok. 52 x 99 cm;

na odwrocie:

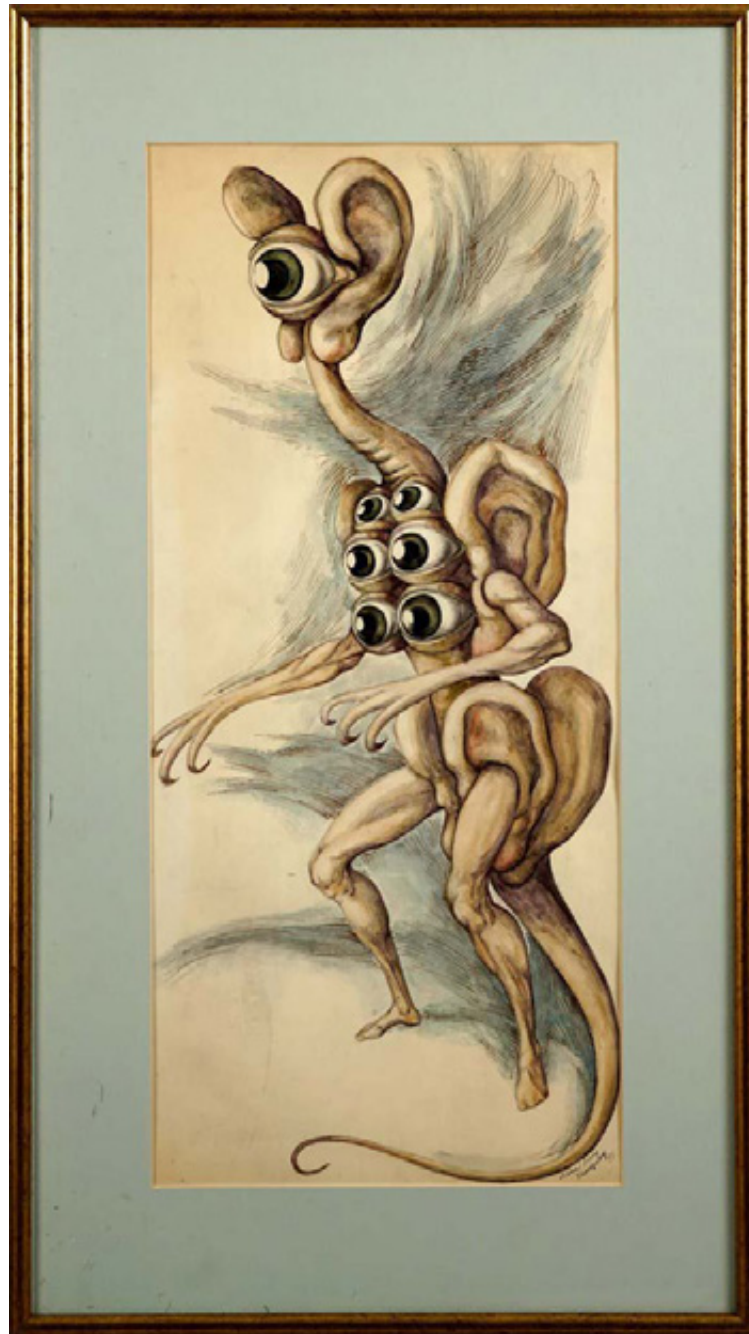
- sygn., dat. i opisany: *M. CHLANDA / '83 / PRACA NR 11 / element 3;*
- pieczęć: *Przedmiot nie podlega zakazowi / wywozu za granicę;*
- oznaczenia: *02 III – 184/83 / 14 II 83 100 (?)*

Estymacja: 9 000–12 000 ●

Proweniencja:

kolekcja prywatna, Kraków

Intrygująca kompozycja na papierze powstała zaledwie rok po udziale Marka Chlandy w XIII Biennale Młodych w Paryżu i w XII Biennale w Sydney. Na początku lat 80. zajmował się także projektem „Miejsce rysunkowe”, którego założeniem było wypełnianie przestrzeni architektonicznej (włączając sufity i podłogi) rysunkami. Znany artysta, grafik, pedagog (wykładał na macierzystej Akademii Sztuk Pięknych w Krakowie, na Uniwersytecie Śląskim, w filii w Cieszynie) odważnie eksperymentował także w obrębie sztuki performance czy rzeźby. W niebanalny sposób łączył serie rysunkowe z muzyką (np. performance „Koncert” z 1980 roku). Dokonania Marka Chlandy na stałe zapisały się w najnowszej sztuce polskiej.



14.

Jerzy SKARŻYŃSKI

(1924 Kraków–2004 Kraków)

Kompozycja, 1975

technika mieszana, gwasz, papier; 70 x 31 cm w św. p-p.;
sygn. i dat. p. d.: *Lidia i Jerzy / Skarżyńscy / 75*;
na odwrocie naklejka wystawowa: *GALERIA / ANNA IGLIŃSKA / Indywidualna wystawa / „Pół wieku metafory” marzec 2001 / ul. Bracka 4, Kraków [nr telefonu]*

Estymacja: 3 000–4 000 ●

Proweniencja:

kolekcja prywatna, Warszawa

Obraz wystawiany:

Pół wieku metafory, Galeria Anna Iglińska, Kraków, marzec-kwiecień 2001.

Jerzy Skarżyński był scenografem teatralnym i filmowym, utalentowanym malarzem. Współpracował z teatrem Tadeusza Kantora, Teatrem Lalki i Maski Groteska oraz Teatrem Starym w Krakowie. Do jego dorobku artystycznego zaliczają się także ilustracje książkowe i plakaty. Przykładem nietuzinkowej, plastycznej wyobraźni artysty jest prezentowana kompozycja z 1975 roku. Fantastyczny stwór przywołuje skojarzenia ze stylistyką surrealizmu. Biegłość techniki malarskiej i nieskrępowana twórcza energia wybitnego pedagoga warte są uwagi kolekcjonerów. W roku powstania omawianej pracy Skarżyński został odznaczony m. in. Nagrodą Miasta Krakowa oraz nagrodą na XI Międzynarodowym Salonie Komiksu i Animacji w Lucce we Włoszech.



15.

Jan ZIEMSKI

(1920 Kielce–1988 Lublin)

Kompozycja z błękitną smugą, lata 60.

monotypia; 40,7 x 26,7 cm w św. p-p;

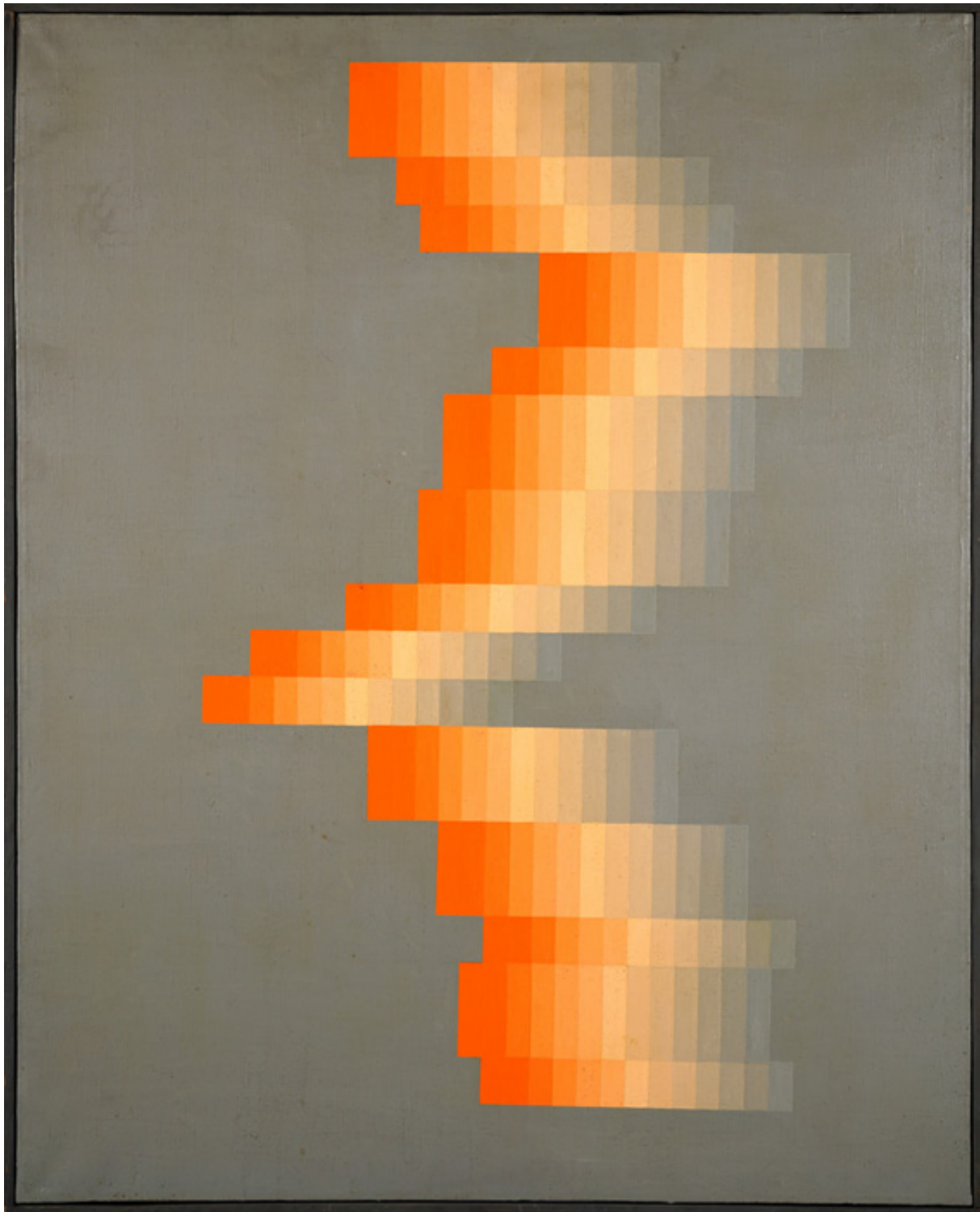
na odwrocie: JAN ZIEMSKI / monotypia lata 60-te oraz nalepki

Estymacja: 6 000–8 000 ●

Proweniencja:

- zakup od rodziny artysty
- kolekcja prywatna, Kraków

Twórczość Jana Ziemskiego charakteryzowały ciągłe poszukiwania i metamorfozy. Artysta eksperymentował w zakresie materii dzieła sztuki (tworzył tzw. „formury” o reliefowej strukturze), wykorzystywał formy geometryczne, posługiwał się intensywną kolorystyką, aby w latach 80. ograniczyć paletę do czerni i bieli. Ta różnorodność sprawia, że prace artysty pozostają jednymi z najciekawszych.



16.

Janusz ORBITOWSKI
(1940 Kraków–2017 Kraków)

S-IV, 1970

olej, płótno; 100 x 80 cm;
opisany na odwrocie: *JANUSZ ORBITOWSKI 1970 / S-IV / 100 X 80*

Estymacja: 45 000–50 000 ●

Proweniencja:

kolekcja prywatna, Kraków

Prezentowana praca Janusza Orbitowskiego wpisuje się w jego zainteresowania nurtem abstrakcji geometrycznej. Zbudowana z umieszczonych pionowo prostokątów, wypełniających jednolite tło, z jednej strony zwraca uwagę prostotą formy, z drugiej wytworzoną przez artystę trójwymiarowością. Ta ostatnia cecha jest charakterystyczna dla jego twórczości przełomu lat 60. i 70. Dwa lata po powstaniu omawianej kompozycji Orbitowski rozpoczął pracę jako wykładowca na Akademii Sztuk Pięknych



17.

Bronisław KIERZKOWSKI

(1924 Łódź–1993 Warszawa)

Obiekt, 1973

technika własna, mieszana, drewno; ok. 82,2 x 102,5 x 14,5 cm;

sygn. i dat. p. d.: KIERZKOWSKI 1973;

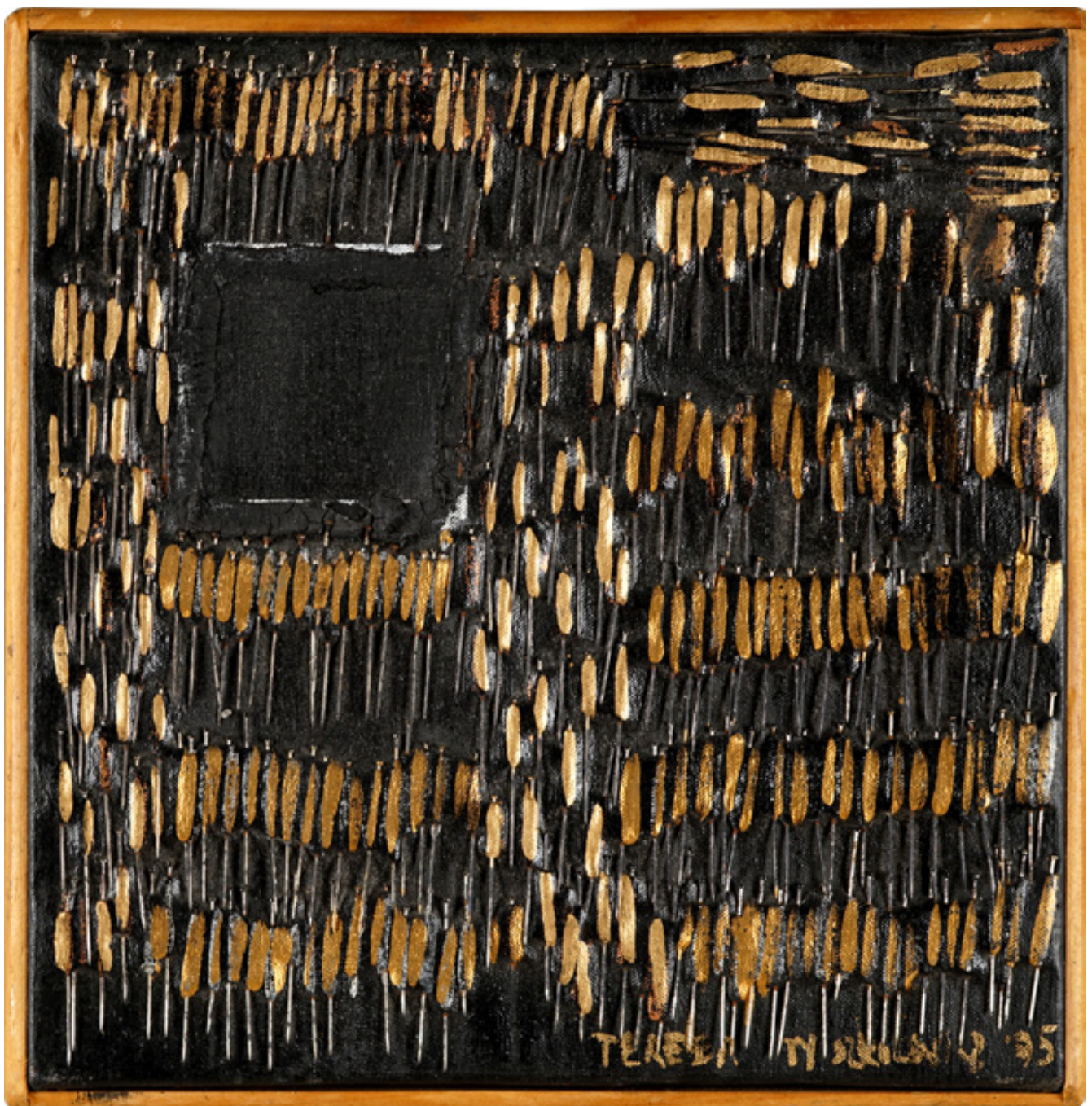
sygn. i dat. na odwrocie: KIERZKOWSKI / aalborg / 1973

Estymacja: 15 000–20 000 ●

Proweniencja:

kolekcja prywatna, Warszawa

Oferowana kompozycja strukturalna to interesujący przykład dokonań artysty z I poł. lat 70. Kierzkowski wykorzystał proste przedmioty jako bazę do artystycznej kreacji. Ciekawie wkomponował w materię obiektu wycinki liter, które rozłożone na jego powierzchni – dynamizują ją. Praca powstała w duńskiej miejscowości Aalborg. W 1967 roku w tym samym mieście Bronisław Kierzkowski współpracował z Marianem Boguszem, Magdaleną Więcek i Jerzym Jarnuszkiewiczem przy wykonaniu rzeźb z metalu, które miały być ulokowane w tamtejszej przestrzeni publicznej. W Aalborg wielokrotnie wystawiał swoje kompozycje – także w 1973 roku, na kiedy to datowany jest oferowany obiekt. W tym samym czasie brał udział w wystawach w Szwecji, Niemczech, a także w Warszawie i Toruniu.



18.

Teresa TYSZKIEWICZ

(1953 Ciechanów–2020 Paryż)

Kompozycja ze szpilkami, 1995

akryl, szpilki, płótno; 21,5 x 21 cm;

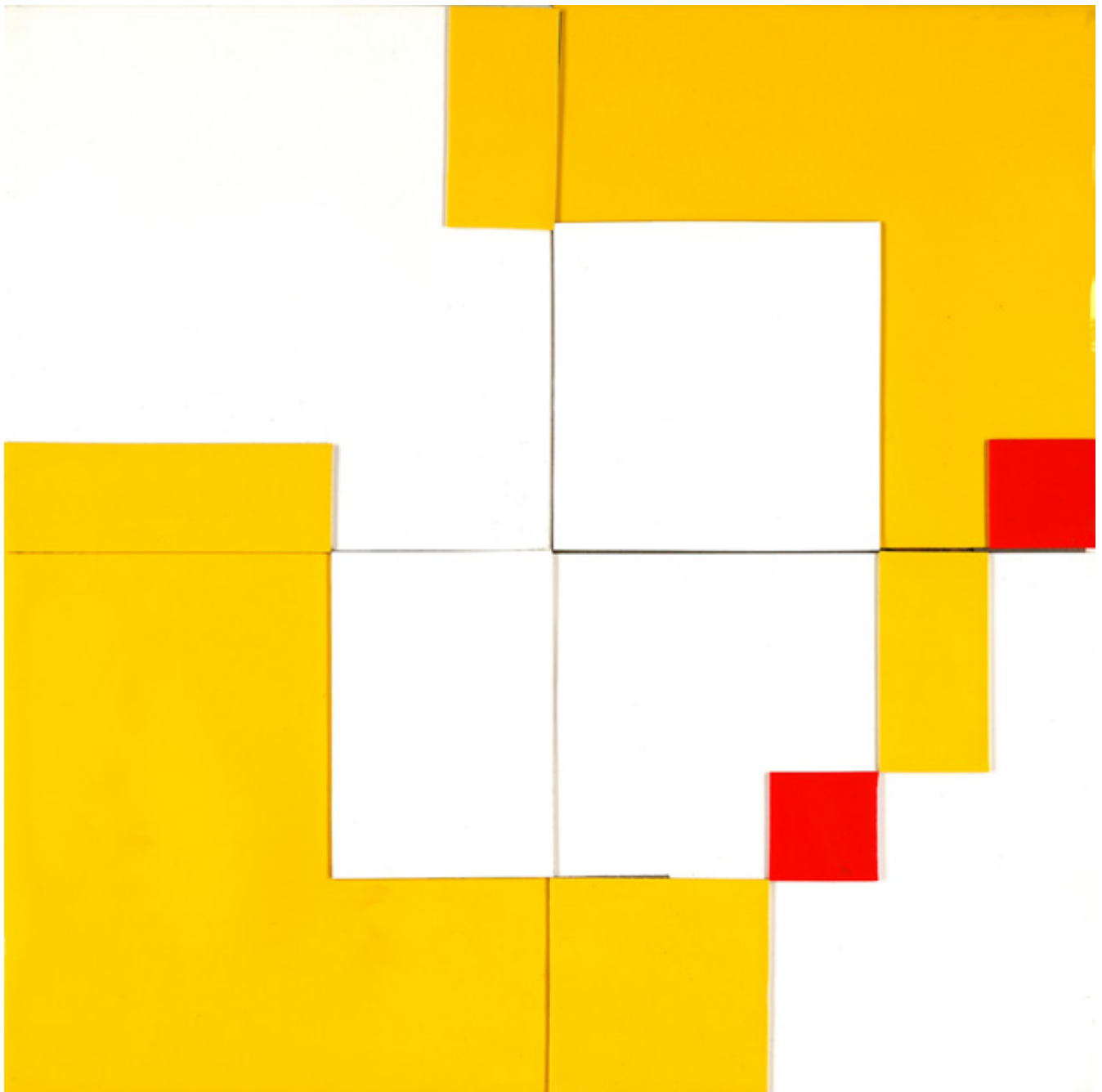
sygn. i dat. p. d.: *TERESA TYSZKIEWICZ, 95;*

sygn., dat. i opisany na odwrocie: *18 [w kole] / TERESA / TYSZKIEWICZ / 1995 / FRANCE*

Estymacja: 15 000–18 000 ●

Proweniencja:

kolekcja prywatna, Polska



19.
Elizabeth WILLMOTT

New Space Triad, 1988

tworzywo sztuczne, pilśni; 50,2 x 50,2 cm;
na odwrocie oznaczenie: 2036

Estymacja: 10 000–12 000 ●

Proweniencja:
kolekcja prywatna, Niemcy

Obiekt wystawiany i ujęty w katalogu:
Null-dimension, Kunst International, Konstruktive strömungen, Galerie „New Space”, lipiec–grudzień 1988, s. 90 (il. cz.-b).



20.

Stanisław KONARZ-KONARZEWSKI

(1914 Warszawa–1999)

Akt kobiecy, 1960

gwasz, tektura; 63 x 50 cm;

sygn. i dat. p. d.: *ST. KONARZ. 60.*;

sygn. i opisany na odwrocie: *STANISŁAW/KONARZ/...* [nieczytelne]. IX

Estymacja: 4 000–6 000 ●

Proweniencja:

kolekcja prywatna, Polska



21.

Jerzy PRZYBYŁ (Jan POL)

(ur. 1943 Pomiany)

Kompozycja wielofiguralna, 1984

olej, płyta; 39,5 x 49,5 cm;
sygn. i dat. p. d.: *J Przybył 84*

Estymacja: 4 000–6 000 ●

Proweniencja:

kolekcja prywatna, Kraków



22.
Jakub Julian ZIÓŁKOWSKI (ur. 1980 Zamość)

Portret abstrakcyjny, 1999

olej, kolaż, technika mieszana, płótno; 65,2 x 50 cm;
sygn. i dat. p. d.: J. J. ZIÓŁKOWSKI / IX 1999

Estymacja: 50 000–70 000 ●

Proweniencja:

- dar artysty
- kolekcja prywatna, Polska

Kompozycja pochodząca z młodzieńczego okresu twórczości absolwenta krakowskiej Akademii Sztuk Pięknych jest ciekawym przykładem talentu artysty, a zarazem początkowych inspiracji malarskich. Jakub Julian Ziółkowski realizuje się zarówno w sztuce figuralnej, jak i abstrakcyjnej. W jego dziełach dostrzega się nawiązania do surrealistycznego, malarstwa metafizycznego, a nawet sztuki Dalekiego Wschodu. Artysta indywidualnie prezentował swoje dzieła m. in. w Nowym Jorku, Genewie i Londynie.



23.

Jerzy PANEK (1918 Tarnów–2001 Kraków)

Autoportret

pastel, papier; 25,6 x 19,7 cm w św. p-p.;
sygn. i dat. p. g.: *Panek 7[?]* (ołówkiem)

Estymacja: 2 000–3 000 ●

Proweniencja:

kolekcja prywatna, Kraków

Portrety i autoportrety stanowiły ważny motyw w dorobku artysty. W prezentowanym obrazie za pomocą zdecydowanych, energicznych pociągnięć kredki artysta stworzył portret bliski abstrakcji. Rozmyte pastelami rysy i znaki szczególne twarzy sprawiają, że zmienia się płaszczyzna odbioru dzieła. Intensywna, rozbudowana paleta kolorów i specyficzny sposób malowania dobrze oddają styl Jerzego Panka.



24.

Leopold LEWICKI

(1906 Burdiakowce, Ukraina–1973 Lwów)

Kompozycja, 1965

litografia barwna; 60 x 49 cm w świetle ramy (arkusz);
sygn. i dat. p. d. (poniżej kompozycji): *L. Lewicki. 1965* (czarną kredką);
oznaczenie egzemplarza i opisany l. d. (poniżej kompozycji): „*Kompozycja*” / 5/2 (czarną kredką)

Estymacja: 2 000–3 000 ●

Proweniencja

kolekcja prywatna, Kraków



25.

Gerard Jürgen BLUM-KWIATKOWSKI
(1930 Faulen–2015 Hünfeld)

Kompozycja geometryczna na niebieskim tle

akryl, sklejką, technika mieszana; 58,5 x 58,7 cm w świetle ramy;
sygn. na odwrocie: *Jürgen Blum* (ołówkiem)

Estymacja: 7 000–9 000 ●

Proweniencja:

z kolekcji rodziny artysty

**Do pracy dołączony certyfikat autentyczności podpisany przez
syna artysty.**



26.

Edward DWURNIK

(1943 Radzymin–2018 Warszawa)

Tulipan, 2017

olej, płótno; 18 x 13 cm;

sygn., dat. i opisany u dołu: 2017 / E. DWURNIK;

sygn., dat. i opisany na odwrocie: 2017 / E. DWURNIK

Estymacja: 10 000–12 000 ●

Proweniencja:

kolekcja prywatna, Warszawa

Dekoracyjne, o soczystych kolorach kompozycje z kwiatów, stały się kolejnym znakiem rozpoznawczym twórczości artysty. Tulipany wydają się być ulubionymi kwiatami Dwurnika. Pomimo częstego ich powielania, artysta dba o niepowtarzalność każdego pociągnięcia pędzla. Impastowo malowane, gęste warstwy farby dodają pracy przestrzenności.



27.

Edward DWURNIK

(1943 Radzymin–2018 Warszawa)

Kontrabasista, 2017

olej, płótno; 18 x 13 cm;
sygn., dat. i opisany u góry: 2017 E. DWURNIK;
sygn., dat. i opisany na odwrocie: 2017 / E. DWURNIK

Estymacja: 10 000–12 000 ●

Proweniencja:
kolekcja prywatna, Warszawa



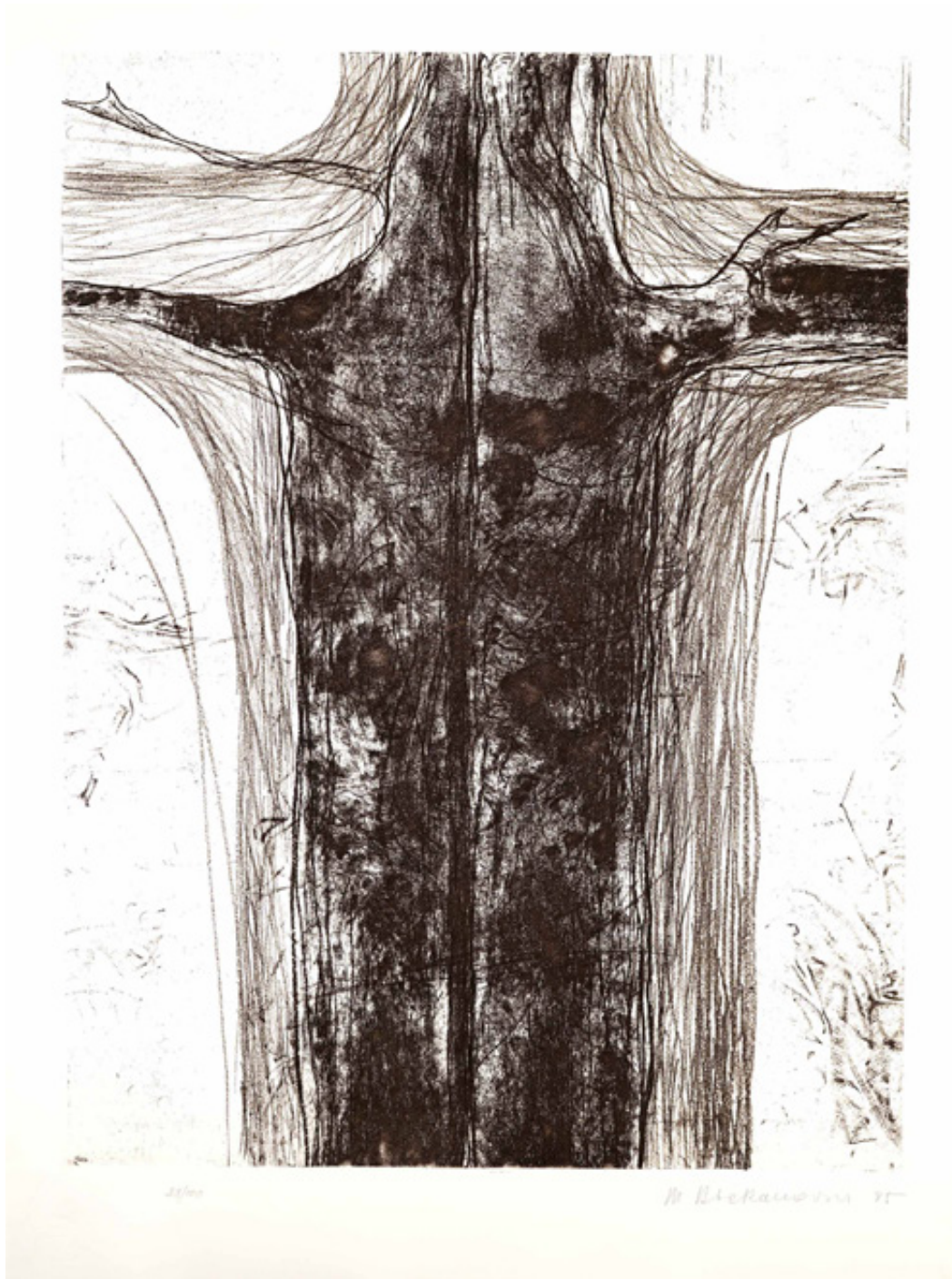
28.
Rafał OLBIŃSKI (ur. 1943 Kielce)

Erotyk

czarna kredka, papier; 40,7 x 28,3 cm w św. p-p.;
sygn. p. d.: *Olbiński*

Estymacja: 15 000–18 000 ●

Proweniencja:
kolekcja prywatna, Warszawa



29.

Magdalena ABAKANOWICZ

(1930 Falenty–2017 Warszawa)

Tors, z teki Katarsis, 1985

litografia, papier ze znakiem wodnym; 75 x 55,8 cm (arkusz);
sygn. i dat. p. d. poniżej kompozycji: *M. Abakanowicz 85* (ołówkiem)
oznaczenie edycji l. d. poniżej kompozycji: *23/100* (ołówkiem);

Estymacja: 6 000–7 000 ●

Proweniencja:

kolekcja prywatna, Warszawa

Wydawca:

Fattoria di Celle, Edizioni della Bezuga, Florencja.

Praca wystawiana:

A Walking Lesson: Ab akanowicz / Markowski, Galeria Green Point
Projects, Nowy Jork, listopad–grudzień 2017



30.

Sandro CHIA

(1946 Florencja, Włochy)

Twarze

akwatynta barwna; 117 x 173,5 cm w świetle ramy (arkusz);

sygn. p. d.: *Sandro Chia* (kredką)

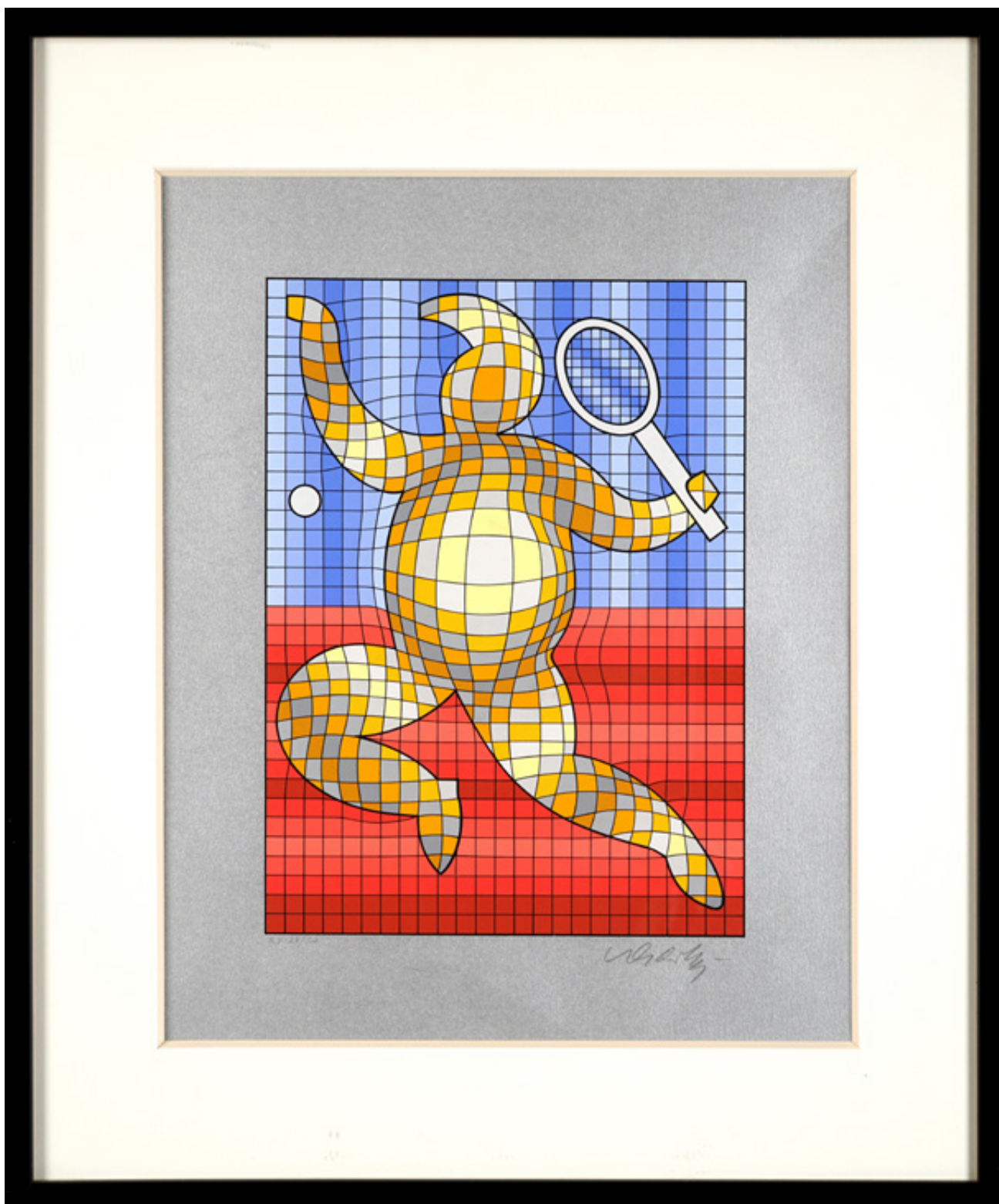
oznaczenie egzemplarza l. d.: 25/50;

na odwrocie nalepka galeryjna

Estymacja: 8 000–12 000 ●

Proweniencja:

kolekcja prywatna, Warszawa



31.

Victor VASARELY

(1906 Pecz, Węgry–1997 Paryż, Francja)

Tenisista

serigrafia barwna; 44,7 x 36 cm w św. p-p. (arkusz);
sygn. p. d. poniżej kompozycji: *Vasarely* (ołówkiem);
oznaczenie egzemplarza l. d. poniżej kompozycji: *F. V. 24/40* (ołówkiem)

na odwrocie:

- wklejka z napisem: *VICTOR VASARELY (1906–1997) / Tennisman / sérigraphie numérotée 24/40 / signie de l'artiste.* (ołówkiem);
- pieczęć zakładu ramiarskiego

Estymacja: 4 500–6 000 ●

Proweniencja:

kolekcja prywatna, Polska

32.

Igor MITORAJ

(1944 Oederan–2014 Pietrasanta)

Asklepios

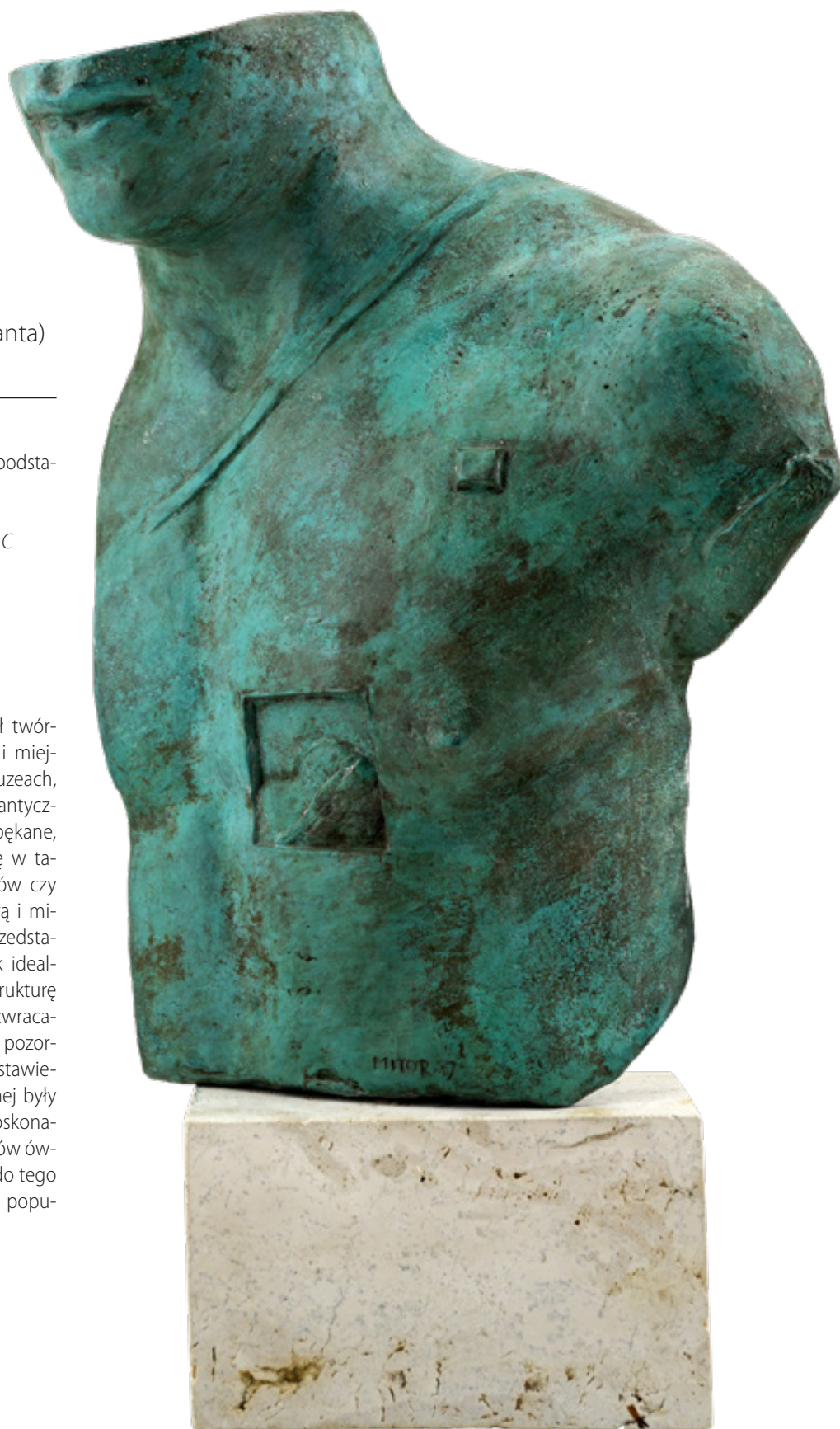
brąz patynowany, kamień;
wys. bez podstawy: 37,5 cm, wys. z podsta-
wą: 47,5 cm, szer.: 27,2 cm;
sygn. u dołu: MITORAJ;
oznaczenia na odwrocie: C 622 1000 H.C

Estymacja: 55 000–75 000 ●

Proweniencja:

kolekcja prywatna, Warszawa

Światowej sławy polski rzeźbiarz był twórcą, którego sztuka znalazła uznanie i miejsce w polskich i zagranicznych muzeach, a także w przestrzeni publicznej. Gigantyczne głowy, fragmenty ciał, często popękane, niekompletne, mocno wyróżniają się w takich miastach jak Paryż, Rzym, Kraków czy Londyn. Artysta inspirował się kulturą i mitologią Greków i Rzymian. Piękno przedstawiane przez Mitoraja nie jest jednak idealne. Świadomie wprowadzane w strukturę rzeźb pęknięcia czy uszkodzenia, zwracają uwagę na kruchość ideału i jego pozornosć w rzeczywistym świecie. Przedstawienia męskiego torsu w sztuce antycznej były powszechne. Zachwyt nad ciałem, doskonałą proporcją był jednym z wyznaczników ówczesnej epoki. Mitoraj odwołując się do tego kanonu stworzył współczesną wersję popularnego motywu.





33.

Igor MITORAJ

(1944 Oederan–2014 Pietrasanta)

Pancerz

brąz patynowany, granit;
wys. całkowita z podstawą: 14 cm,
wys. bez podstawy: 11 cm, szer.: 9 cm;
sygn. p. d.: MITORAJ

Estymacja: 7 000–9 000 ●

Proweniencja:

kolekcja prywatna, Warszawa



34.

Gerard Jürgen BLUM-KWIATKOWSKI
(1930 Faulen–2015 Hünfeld)

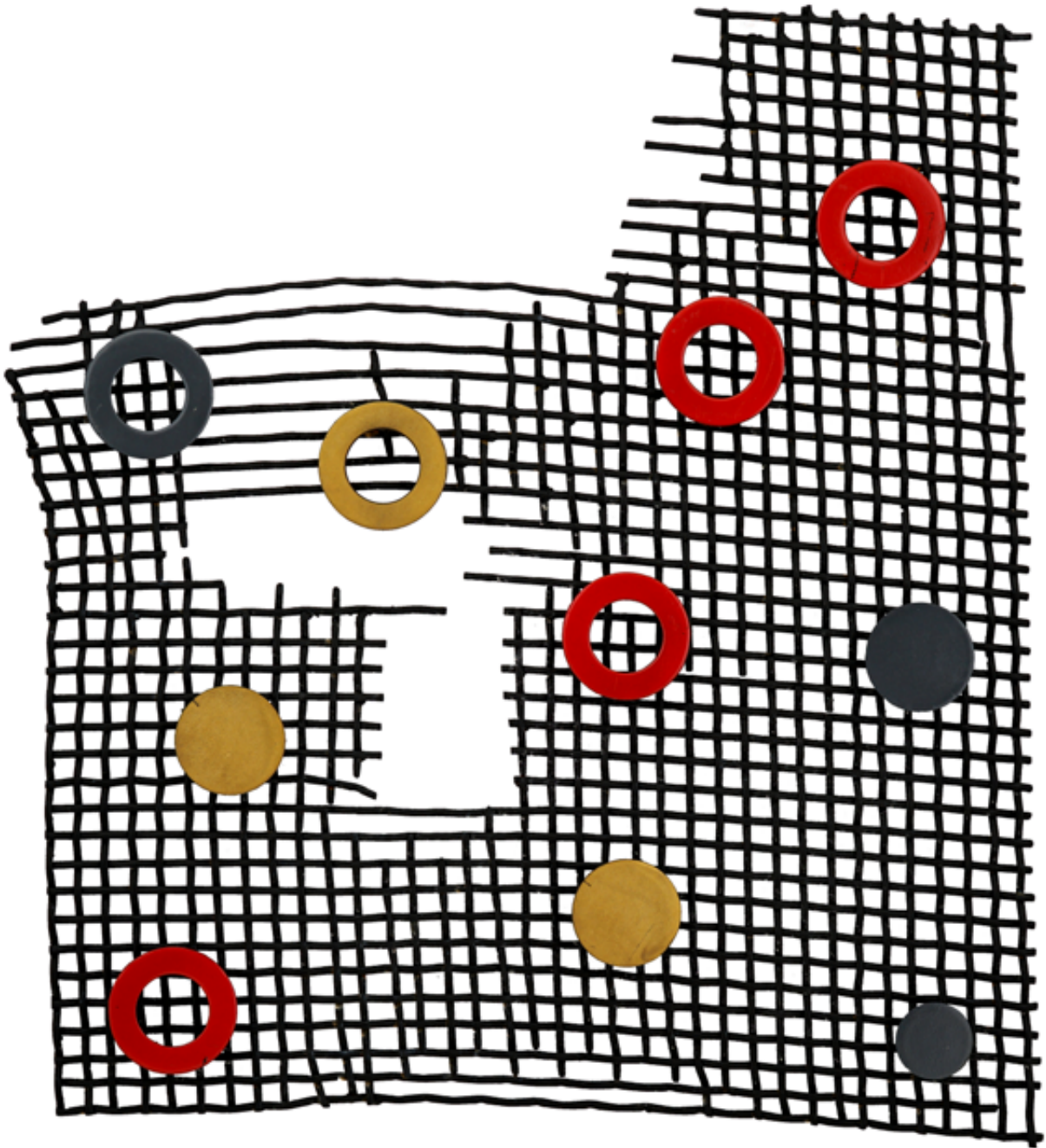
Obiekt przestrzenny z trójkątami

czarny metal; 60 x 60 cm;
sygn. na metalowej płytce: *Jürgen Blum*

Estymacja: 8 000–12 000 ●

Proweniencja:
z kolekcji rodziny artysty

**Do pracy dołączony certyfikat autentyczności podpisany przez
syna artysty.**



35.

Gerard Jürgen BLUM-KWIATKOWSKI
(1930 Faulen–2015 Hünfeld)

Obiekt przestrzenny z barwnymi kołami

metal; ok. 58 x 50,5 cm

Estymacja: 6 000–8 000 ●

Proweniencja:

z kolekcji rodziny artysty

**Do pracy dołączony certyfikat autentyczności podpisany przez
syna artysty.**



36.

Mikhail ROGINSKY

(1931 Moskwa–2004 Paryż)

Architektura z drzewem

akryl, płótno; 97 x 50 cm

Estymacja: 20 000–25 000 ●

Proweniencja:

kolekcja prywatna, Polska

Stan zachowania:

uszkodzenia, ubytki warstwy malarskiej

W swojej twórczości wyraźnie dążył do sztuki nonkonformistycznej, która odrzucała odgórne, sowieckie reguły jak ma wyglądać i jakie tematy poruszać współczesne malarstwo. Stąd na obrazach uchwycona codzienność, proste przedmioty, nie pasujące do socrealizmu socjalistycznego narzucanego w tamtym czasie. Artysta przeniósł się do Paryża w 1978 roku i pozostał tam przez dwadzieścia sześć lat, aż do swojej śmierci. Prace malarza posiada w swoich zbiorach m. in. Centre Pompidou. Roginsky'emu przyznano także obywatelstwo francuskie.



37.
Mikhail ROGINSKY (1931 Moskwa–2004 Paryż)

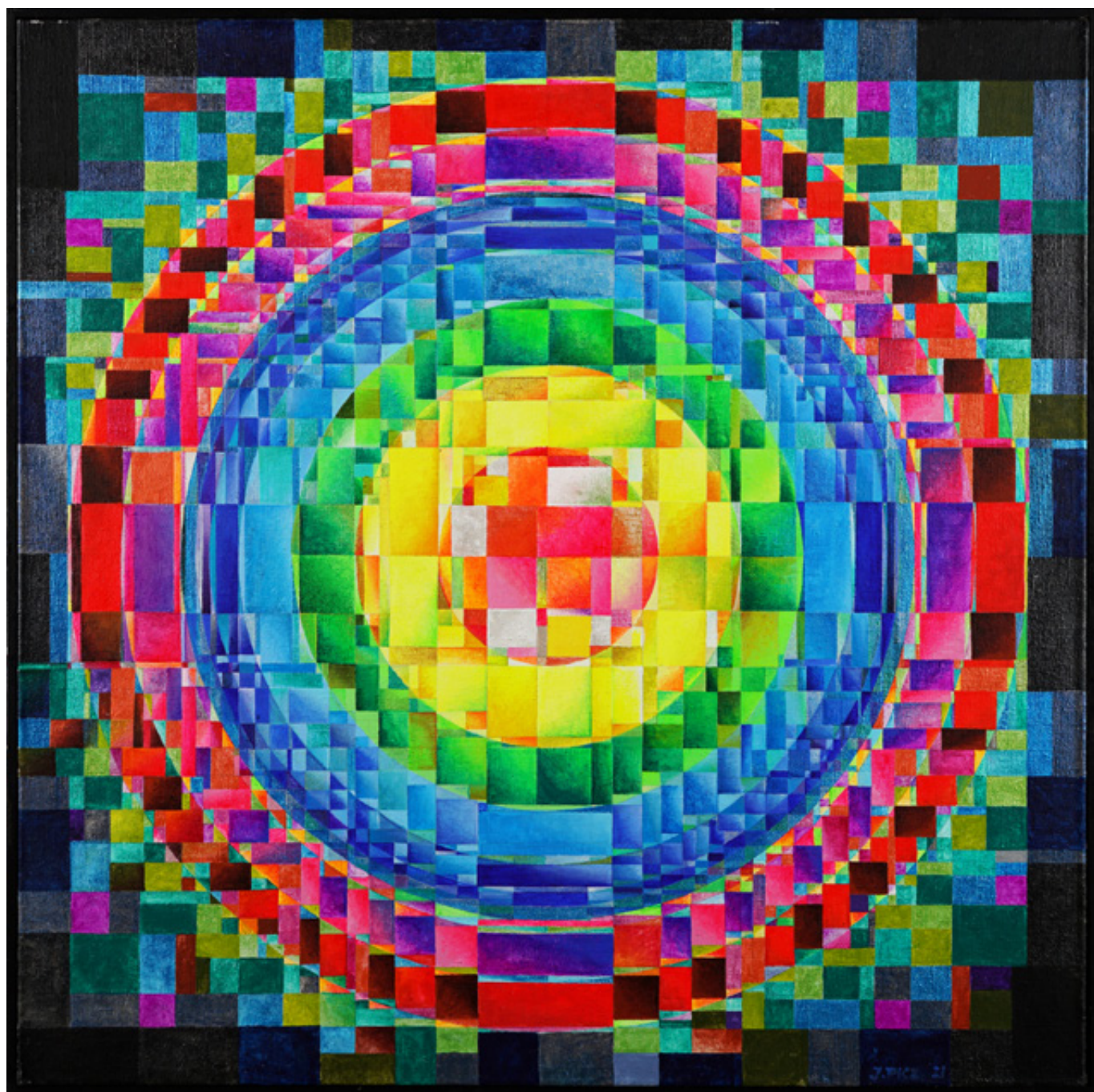
Szara kamienica

akryl, olej, płótno; 90 x 60 cm;
sygn. p. d.: *Roginsky*

Estymacja: 20 000–30 000 ●

Proweniencja:
kolekcja prywatna, Polska

Stan zachowania:
uszkodzenia, ubytki warstwy malarskiej



38.

Jaremi PICZ (ur. 1955 Lewin Brzeski)

Epicentrum Qantum, 2021

akryl, płótno; 100 x 100 cm;

sygn., dat. i opisany na odwrocie: *EPICENTRUM QANTINUM* [na krośnie] / *epicentrum* / „ $2+2=4,5+M=0$ ” No 0045/2 / *QANTINUM* / 100 x 100 AKRYL / JAREMI PICZ / JP / OPOLE 2021 / „ $2+2=4,5+M=0$ ” No 0045/2 [na krośnie]

Estymacja: 25 000–35 000 ●

Proweniencja:

kolekcja prywatna, Polska

Artysta malarz, grafik, rzeźbiarz. W ostatnich latach znakiem rozpoznawczym jego twórczości jest cykl okręgów o odważnych zestawieniach kolorystycznych (także fluorescencyjnych), emanujących wyjątkową głębią. Na początku lat 80. nawiązał współpracę z galerią Wacława Suheckiego w Düsseldorfie. Aktywny uczestnik wystaw indywidualnych i zbiorowych (za granicą przykładowo w Art Carussel du Louvre w Paryżu, Biennale Cannes, wystawa Salon Societe des Artistes Independantes w Grand Palais w Paryżu czy ekspozycja Joy de Vivre w Menagio Lace Como we Włoszech). Za swoją pracę twórczą uhonorowany m. in. odznaką „Zasłużony dla Kultury Polskiej” Ministra Kultury i Dziedzictwa Narodowego, nagrodą International Prize Caravaggio i nominacją do nagrody Maser of Art magazynu ART International Contemporary Magazin.



39.

Anna Alicja TROCHIM

(ur. 1952 Sokółka)

Bez tytułu, 2018

olej, płótno; 40 x 120 cm;

sygn., dat. i opisany na odwrocie: *AnnaAlicja TROCHIM / 2018; 40 x 120*

Estymacja: 5 000–7 000 ●

Proweniencja:

- zakup od artysty
- kolekcja prywatna, Polska

Artystka jest absolwentką Akademii Sztuk Pięknych w Warszawie. Kształciła się m. in. pod opieką Stefana Gierowskiego i Ryszarda Wojciechowskiego. Kompozycje artystki, nawiązujące do abstrakcji geometrycznej, przepelnione są paletą barw. Widać w nich fascynację światłem i przestrzenią. Mocniej zarysowane linie czy figury wyróżniają się z wibrującego, bardziej subtelnego tła. Obrazy artystki są częścią kolekcji muzealnych i prywatnych w Polsce i za granicą.



40.
Stanisław RODZIŃSKI
(1940 Kraków–2021)

Dom, 1970/71

olej, płótno; 59,5 x 79,5 cm;
sygn., dat. i opisany na odwrocie: STANISŁAW RODZIŃSKI / KRAKÓW /
„DOM” / olej. 1970/71

Estymacja: 7 000–10 000 ●

Proweniencja:
kolekcja prywatna, Kraków



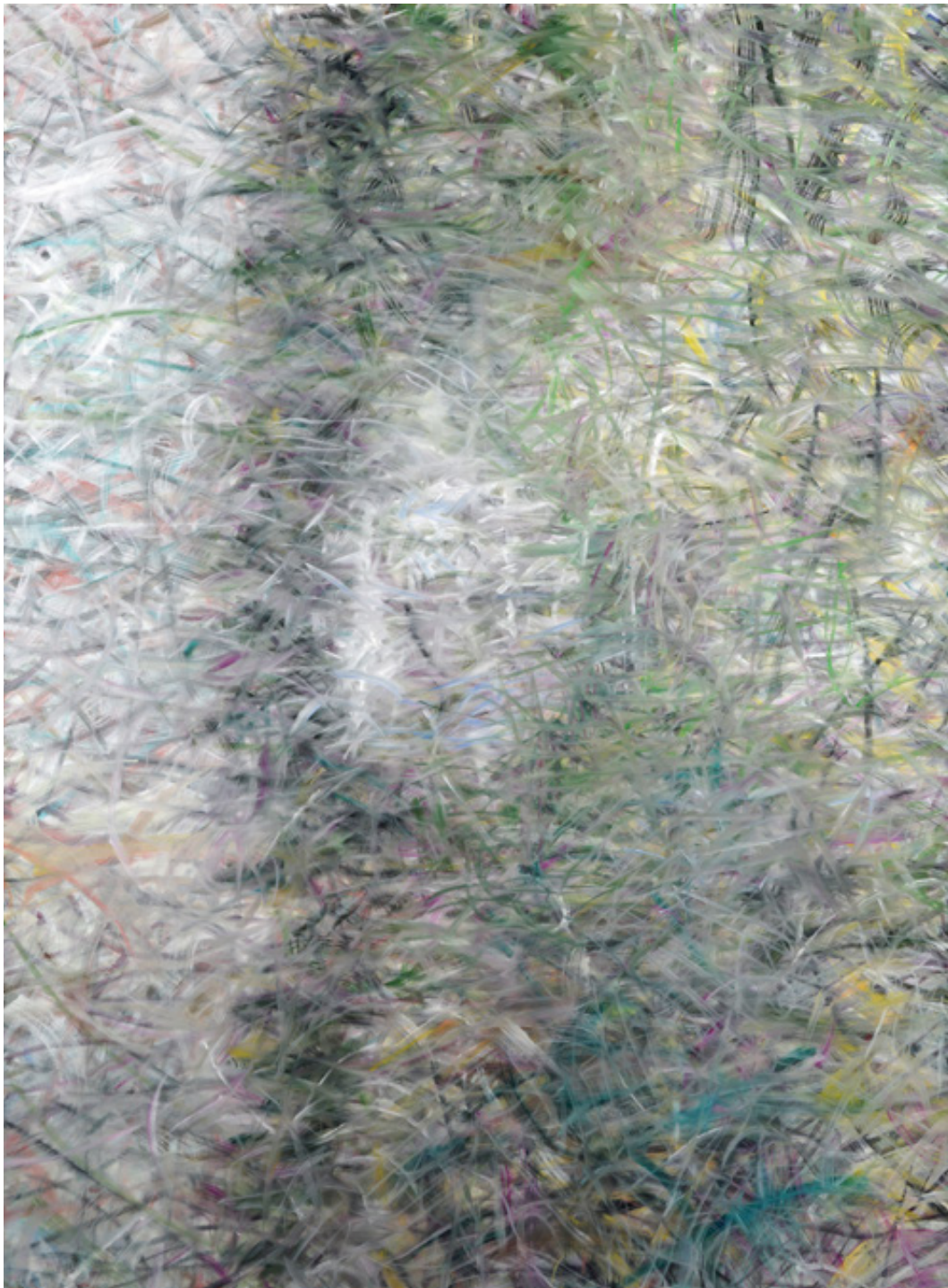
41.
THE KRASNALS. WHIELKI KRASNAL

Dziecko Rosemary, 2020

olej, płótno; 50 x 50 cm;
sygn., dat. i opisany na odwrocie: „Dziecko Rosemary” / *The Krasnals*,
2020 / *Whielki Krasnal*

Estymacja: 8 000–14 000 ●

Proweniencja:
kolekcja prywatna, Kraków



42.

Norman LETO (ur. 1980 Bochnia)

Przyczepa widziana podczas spaceru, 2021

olej, płótno; 150,5 x 110 cm;
sygn., dat. i opisany na odwrocie: *NORMAN 2023 / PRZYCZEPA WIDZIANA / PODCZAS SPACERU*

Estymacja: 12 000–17 000 ●

Proweniencja:

kolekcja prywatna, Kraków



43.
THE KRASNALS. WHIELKI KRASNAL

Kochankowie, 2018

olej, płótno; 50 x 70 cm;
sygn., dat. i opisany na odwrocie: „Kochankowie” / '2018 / The Krasnals
/ Whielki Krasnal

Estymacja: 13 000–18 000 ●

Proweniencja:
kolekcja prywatna, Kraków

42.



44.

Karol PALCZAK (ur. 1987 Przemyśl)

Postać w dymie, 2019

olej, płótno; 19,5 x 18,2 cm w świetle ramy;
sygn. i dat. na odwrocie: *Karol / Palczak / 2019*

Estymacja: 10 000–15 000 ●

Proweniencja:

kolekcja prywatna, Kraków

Obraz wystawiany i reprodukowany w katalogu:

Karol Palczak. Codziennie jeden pożar. Malarstwo, Galeria Śladowski, Kraków 2019, s. 28 (il. barwna).

Absolwent Wydziału Malarstwa Akademii Sztuk Pięknych w Krakowie (dyplom uzyskał w pracowni prof. Janusza Matuszewskiego). Laureat Grand Prix I Krakowskiego Salonu Sztuki (2018), zdobywca prestiżowego Grand Prix 44. Biennale Malarstwa „Bielska Jesień” (2019). Nominowany do Paszportu Polityki w kategorii sztuki wizualne (2020). Tworzy kompozycje realistyczne, mocno osadzone w tematyce lokalnej, a jednocześnie o silnym ładunku emocjonalnym. Artysta inspirowany jest sztuką dawnych mistrzów.



45.

Karol PALCZAK (ur. 1987 Przemyśl)

Aśka I, 2016

olej, płótno; 37 x 37 cm;
sygn. i dat. na odwrocie: K. PALCZAK / 2016

Estymacja: 15 000–20 000

Proweniencja:

kolekcja prywatna, Polska

Obraz wystawiany i reprodukowany w katalogu:

Karol Palczak. Codziennie jeden pożar. Malarstwo, Galeria Śladowski, Kraków 2019, s. 34 (il. barwna).



46.

Dawid CZYCH (ur. 1986 Kraków)

Za daleko, 2012

olej, płótno; 70 x 70 cm;

sygn., dat. i opisany na odwrocie: *Dawid Czych / „Za daleko” / 70 x 70 / olej/płótno / 2012*

Estymacja: 15 000–20 000

Proweniencja:

kolekcja prywatna, Polska

Dawid Czych mieszka i tworzy w Krakowie. W latach 2002–2006 uczył się w Państwowym Liceum Sztuk Plastycznych im. J. Czapskiego w Krakowie. Absolwent Wydziału Malarstwa Akademii Sztuk Pięknych w Krakowie w pracowni prof. Leszka Misiaka (2011). Brał udział w wielu wystawach zbiorowych i indywidualnych w kraju i za granicą. Laureat 44. Biennale Malarstwa Bielska Jesień 2019 (wyróżnienie regulaminowe). W swoim malarstwie Dawid Czych kreuje nowe wspaniałe światy, w których artystyczna fantazja mistrzowsko operuje współczesnym językiem obrazowania popkultury. Dynamiczne i jednocześnie pełne harmonii kompozycje opowiadają o nastrojach i emocjach w dzisiejszym świecie. Rewolucja malarska i bardzo dużo humoru.



47.

Michał CYGAN (ur. 1989 Wadowice)

Wilk 2, 2020

akryl, olej, płótno; 130 x 90 cm;

sygn. p. d.: *M. Cygan*;

sygn., dat. i opisany na odwrocie: *Michał Cygan / „Wilk 2” / „Wolf 2” / 2020 / werniks*

Estymacja: 8 000–10 000 ●

Proweniencja:

kolekcja prywatna, Kraków

Absolwent Akademii Sztuk Pięknych w Katowicach, gdzie uzyskał dyplom z wyróżnieniem w pracowni Grafiki Cyfrowej u prof. Adama Romaniuka. Wielokrotnie nagradzany, aktywnie uczestniczy w działalności wystawienniczej w Polsce i za granicą. Obrazy artysty ma w swoich zbiorach Muzeum Okręgowe w Bydgoszczy czy Galeria Bielska BWA. To właśnie na „Bielskiej Jesieni 2019” został laureatem Nagrody Specjalnej, a w 2021 roku finalistą. Uzyskał także wyróżnienie honorowe na biennale Art Olympia w Tokio w 2019 roku. Obrazy artysty to specyficzne malarskie komentarze do aktualnych wydarzeń i scen z codziennego życia. W stylistyce prac Michał Cygana można zauważyć inspiracje grafiką komputerową, a jednocześnie wyjątkową wrażliwość na kolor i sprawny warsztat malarski.



48.

Ewelina WASILUK

Dreamers, 2021

akryl, płótno; 120 x 120 cm;
sygn. monogramem wiązany p. d.: EW
opisany autorsko na odwrocie: 10/2021 / DREAMERS

Estymacja: 8 000–12 000 ●

Proweniencja:

kolekcja prywatna, Praga



49.
Igor PALIY (ur. 1963 Drohobycz, Ukraina)
Inquest, 2017

olej, płótno; 69,5 x 89,5 cm;
sygn., dat. i opisany na odwrocie: [cyrylicą] „Inquest. 2017 / oil on canvas. / 70 x 90 cm. / Paliy i. o. oraz pieczęć (nieczytelna)

Estymacja: 11 000–15 000 ●

Proweniencja:
kolekcja prywatna, Polska



50.
Tomasz SĘTOWSKI (ur. 1961 Częstochowa)
W objęciach Luni

inkografia, papier; 80 x 53,5 cm w św. p-p. (arkusz);
sygn. i opisany u dołu pod kompozycją: T. Sętowski „W objęciach Luni”;
autorska pieczęć z monogramem wiązany i napis u dołu pod kom-
pozycją: **TOMEK SĘTOWSKI**;

oznaczenie egzemplarza p. d.: E/A;
na odwrocie nalepka z opisem: *Zaświadczam, że jestem autorem pra-
cy [drukiem] / „W objęciach Luni” inkografia E/A / T. Sętowski [długo-
pisem]*

Estymacja: 5 000–7 000 ●

Proweniencja:
kolekcja prywatna, Polska

Index

B	
BERDYSZAK Jan.....	16, 17
BLUM-KWIATKOWSKI Gerard Jürgen.....	33, 42, 43
C	
CHIA Sandro	38
CHLANDA Marek.....	21
CYGAN Michał.....	55
CZYCZ Dawid.....	54
D	
DOMINIK Tadeusz.....	15
DUDA-GRACZ Jerzy	8
DWURNIK Edward.....	34, 35
F	
FIJAŁKOWSKI Stanisław.....	19
K	
KIERZKOWSKI Bronisław.....	25
KONARZ-KONARZEWSKI Stanisław.....	28
L	
LENICA Alfred.....	13
LETO Norman.....	50
LEWICKI Leopold.....	32
M	
MITORAJ Igor	40, 41
N	
NOWOSIELSKI Jerzy	7
O	
OLBIŃSKI Rafał.....	18, 36
ORBITOWSKI Janusz.....	24
P	
PALCZAK Karol.....	52, 53
PALIY Igor.....	57
PANEK Jerzy	31
PICZ Jaremi	46
PRZYBYŁ Jerzy	29
R	
RODZIŃSKI Stanisław.....	48
ROGINSKY Mikhail.....	44, 45
RZEPECKI Adam.....	20
S	
SĘTOWSKI Tomasz.....	10, 58
SKARŻYŃSKI Jerzy.....	22
T	
TARASIN Jan	12, 14
THE KRASNALS. WHIELKI KRASNAL.....	49, 51
TROCHIM Anna Alicja.....	47
TYSZKIEWICZ Teresa.....	26
V	
VASARELY Victor.....	39
W	
WASILUK Ewelina	56
WILLMOTT Elizabeth	27
Z	
ZIEMSKI Jan.....	23
ZIÓŁKOWSKI Jakub Julian	30

ZLECENIE LICYTACJI

XXIX AUKCJA: SZTUKA WSPÓŁCZESNA
28 KWIETNIA 2022, GODZ. 20:00

POLSKI DOM AUKCYJNY
Wojciech Śladowski

ul. Batorego 2, 31-135 Kraków
12 341 47 37
www.polskidomaukcyjny.com.pl
biuro@polskidomaukcyjny.com.pl

Możliwe jest złożenie pisemnej oferty na obraz zgłoszony do licytacji bądź udział telefoniczny. Należy wypełnić kwestionariusz zgłoszeniowy i przesłać mailem do dnia poprzedzającego aukcję na adres: biuro@polskidomaukcyjny.com.pl. Polski Dom Aukcyjny zastrzega sobie możliwość odrzucenia oferty w przypadku niezgodności podanych danych ze stanem faktycznym.

Imię i Nazwisko

Dokładny adres

Telefon, fax

Dokument tożsamości

Polski Dom Aukcyjny Wojciech Śladowski gwarantuje poufność danych osobowych.

Nr pozycji w katalogu	Opis pozycji (autor, tytuł, wymiary)	Maksymalna cena oferenta

Do udziału w licytacji upoważnia wpłata zwrotnego wadium weryfikacyjnego w kwocie 1 zł.

IBAN: PL 42 1160 2202 0000 0002 2276 1712

SWIFT: BIGBPLPW

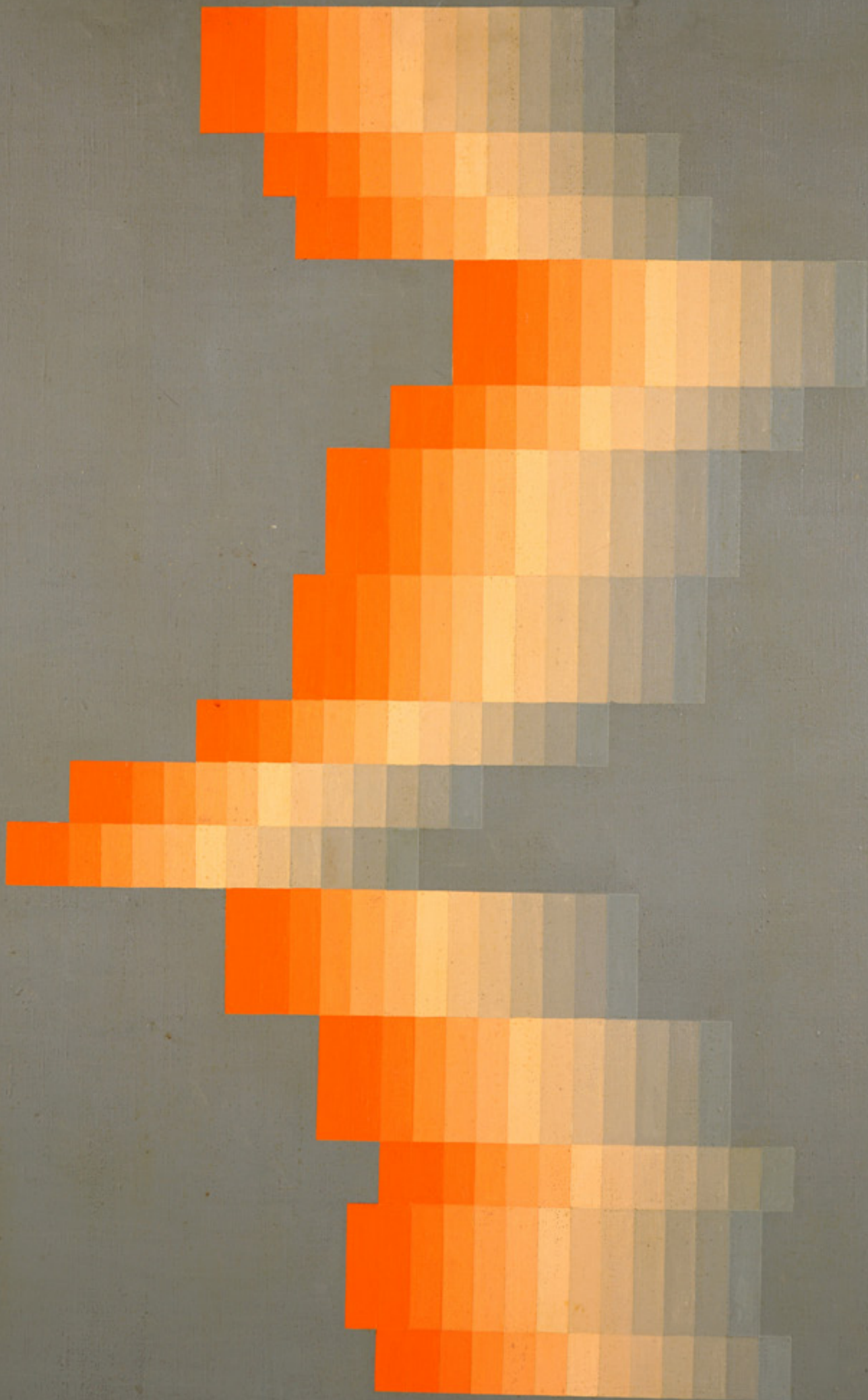
W przypadku nie podjęcia zakupu na aukcji wadium zostanie odesłane uczestnikowi aukcji.

Prosimy o podpisanie zlecenia.

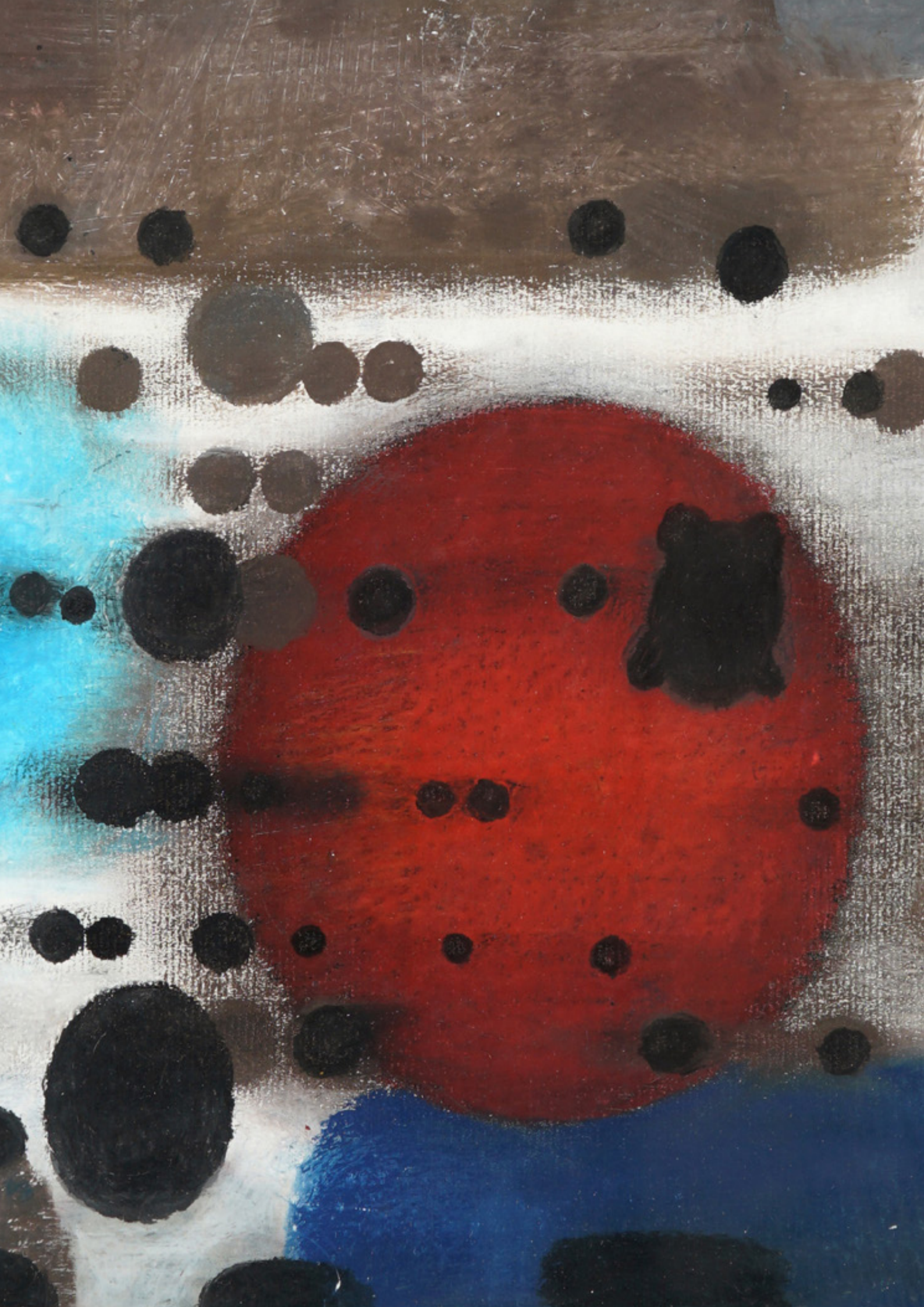
Imię, Nazwisko

Data

Podpis









POLSKI DOM AUKCYJNY
Wojciech Śladowski

POLSKI DOM AUKCYJNY WOJCIECH ŚLADOWSKI
UL. BATOREGO 2, 31-135 KRAKÓW
12 341 47 37
WWW.POLSKIDOMAUKCYJNY.COM.PL
BIURO@POLSKIDOMAUKCYJNY.COM.PL